

## ŠTRNÁŠŤ NOVÝCH DRUHOV MOTÝĽOV (LEPIDOPTERA) PRE FAUNU SLOVENSKA

GABRIEL PASTORÁLIS<sup>1</sup>, GUSTAV ELSNER<sup>2</sup>, FRANTIŠEK KOPEČEK<sup>3</sup>,  
FRANTIŠEK KOSORÍN<sup>4</sup>, ALEŠ LAŠŤŮVKA<sup>5</sup>, ANDREJ LENDEL<sup>6</sup>, JAN LIŠKA<sup>7</sup>,  
JAROSLAV NĚMÝ<sup>8</sup>, IGNÁC RICHTER<sup>9</sup>, ROLAND ŠTEFANOVIČ<sup>10</sup>, JAN ŠUMPICH<sup>11</sup>  
& ZDENKO TOKÁR<sup>12</sup>

<sup>1</sup> Košická 22/39, SK – 945 01 Komárno, Slovakia [pastoralisg@gmail.com]

<sup>2</sup> Hůlkova 304, CZ – 197 00 Praha, Czech Republic [gelsner@seznam.cz]

<sup>3</sup> Pod Rubanisky 359, CZ – 687 34 Uherský Brod – Těšov, Czech Republic [kopcfr@seznam.cz]

<sup>4</sup> Hronské Kľačany 342, SK – 935 29, Slovakia [f.kosorin@gmail.com]

<sup>5</sup> Slavíčková 15, CZ – 796 01 Prostějov, Czech Republic [aleslastuvkaento@seznam.cz]

<sup>6</sup> Koreničova 3, SK – 811 03 Bratislava, Slovakia [andrej.lendel.1980@gmail.com]

<sup>7</sup> Strnady 138, CZ – 156 04 Praha 5 – Zbraslav, Czech Republic [liska@vulhm.cz]

<sup>8</sup> Kamínky 7, CZ – 634 00 Brno, Czech Republic [j.nemy@seznam.cz]

<sup>9</sup> Malá Čausa, SK – 971 01, Slovakia [ignac.richter@gmail.com]

<sup>10</sup> 29. augusta 8/7, SK – 924 01, Galanta, Slovakia [rstefanovic@netcomga.sk]

<sup>11</sup> Česká Bělá 212, CZ – 582 61 Česká Bělá, Czech Republic [jansumpich@seznam.cz]

<sup>12</sup> P. J. Šafárika 11, SK – 927 01 Šaľa, Slovakia [zdeno.tokar@gmail.com]

**Abstract:** Fourteen species of Lepidoptera – *Trifurcula silviae* van Nieukerken, 1990; *Phyllocnistis valentinensis* Hering, 1936; *Mompha bradleyi* Riedl, 1965; *Scythris buszkoi* Baran, 2004; *Monochroa rectifasciella* Fuchs, 1902; *Ephysteris diminutella* Zeller, 1847; *Caryocolum viscariella* (Stainton, 1855); *Acleris quercinana* (Zeller, 1849); *Acleris lacordairana* (Duponchel, 1836); *Cydalima perspectalis* (Walker, 1859); *Saturnia pavonia* (Linnaeus, 1758); *Bryophila felina* (Eversmann, 1852); *Apamea aquila* Donzel, 1837; *Noctua interjecta* Hübner, 1803 – are recorded as new to the fauna of Slovakia.

**Key words:** Lepidoptera, Nepticulidae, Gracillariidae, Momphidae, Scythrididae, Gelechiidae, Tortricidae, Crambidae, Saturniidae, Noctuidae, Slovakia, new records.

### ÚVOD

V článku sú uvedené nálezy 14 nových druhov motýľov zistených na území Slovenska. Pri každom druhu sú uvedené základné údaje o bionómii a aktuálne zemepisné rozšírenie. Textová časť k jednotlivým druhom je pri väčšine doplnená fotografiami imág, pri niektorých aj ich kopulačných orgánov.

**Skratky:** NP – Národný park; [0000] – mapovací štvorec Databanky fauny Slovenska.

### ZOZNAM DRUHOV

#### Nepticulidae

#### *Trifurcula silviae* van Nieukerken, 1990

– drobník vičencový

Bodvianska pahorkatina, Hubovská dolina [7688], 8.–9. 5. 2009, 2 ♂♂, 26. 6. 2009, 1 ♂, Ig. Richter leg. & coll., det. Z. Tokár & A. Laštůvka.

Motýľe boli ulovené na zarastajúcom pasienku na okraji dubového lesa.



PASTORÁLIS G, ELSNER G, KOPEČEK F, KOSORÍN F, LAŠŤŮVKA A, LENDEL A, LIŠKA J, NĚMÝ J, RICHTER IG, ŠTEFANOVIČ R, ŠUMPICH J & TOKÁR Z, 2012: Fourteen Lepidoptera species new to the fauna of Slovakia. *Folia faunistica Slovaca*, 18 (1): 1–12.

[in Slovak, with English abstract]

Received 15 November 2012

~

Accepted 25 November 2012

~

Published 6 January 2013

Imágo sa pozná podľa tmavých šupín na spodnej strane predného krídla na báze a prednom okraji a tmavých šupín na prednom okraji zadného krídla tiež blízko bázy. V strednej Európe zvykne lietať už od mája do júna, pretože stonky živnej rastliny vičenec piesočný (*Onobrychis arenaria*) skoro zasychajú a larva v nich mŕnve už v druhej polovici júla. Živnými rastlinami sú aj ďalšie druhy vičenca

– vikolistý (*O. viciifolia*) a horský (*O. montana*) (A. Laštůvka). Preparát genitálií samca je na obrázkoch 3 a 4.

Druh sa vyskytuje roztrúsene v Európe od Španielska po centrálnu časť Ruska, v Alpách sa šplhá až do výšky 2000 m n. m. (NIEUKERKEN 1990, NIEUKERKEN et al. 1996).



**Obrázok 1.** *Trifurcula silviae* – imágo, Hubovská dolina (foto Ig. Richter).

**Obrázok 2.** Mína *Trifurcula silviae* na *Onobrychis arenaria* (kresba A. Laštůvka).

**Obrázok 3 a 4.** *Trifurcula silviae* – genitálie ♂ č. 14367 Ig. Richter (foto Z. Tokár).

**Gracillariidae – Phyllocnistinae*****Phyllocnistis valentinensis* Hering, 1936**

– listovníček valencijský

Nitra [7774], 5. 9. 2012, míny na vrbě bielej (*Salix alba*) pozorované Z. Laštůvkou; Sekule [7368], početné larvy a kukly 16. 9. 2012, *Salix alba*, ex. p. 4 ♂♂ + 2 ♀♀ A. Laštůvka leg. & coll.; Šaľa, okolie Váhu [7873], 6. 10. 2012, početné míny, larvy, resp. kukly na *Salix alba*, ex. p. 1 ex. 7. 10. 2012, 1 ex. 18. 10. 2012 (coll. ZT), 3 ♂♂ + 1 ♀ 10. 2012 (coll. AL), A. Laštůvka & Z. Tokár leg., det. A. Laštůvka.

Tento v minulosti prehliadaný druh bol opísaný podľa exemplárov z botanickej záhrady vo Valencii. Ako živná rastlina húsenice sa uvádzala vrbka krehká (*Salix fragilis*). Dopsial' bol nájdený okrem Španielska aj v Grécku, Taliansku, Bulharsku, Rusku, Kazachstane (DE PRINS & DE PRINS 2005) a v poslednom období aj v Čechách (míny na *Salix alba*, 29. 9. 2012, Sezemice pri Pardubiciach, Z. Tokár leg.) a na Morave (A. Laštůvka leg.).

Larva mínuje listy vrb z opačnej strany, preto sú míny dosť nenápadné. Okrem vrbí bielej boli míny

nájdené aj na iných druhoch vrb: vrbě babylonskej (*S. babylonica*), menej už na vrbě purpurovej (*S. purpurea*) a vrbě krehkej (*S. fragilis*), jednotlivo na vrbě Matsudovej (*S. matsudana*).

Motýle sú variabilné v kresbe predných krídel, zletných generácií sa liahnu motýle s výhradne veľmi svetlými prednými krídlami, s čisto bielou bazálnou polovicou. Až koncom leta sa začali objavovať tmavšie formy, od polovice októbra sa liahnu formy veľmi tmavé, aj keď výnimočne sa objaví aj exemplár so svetlým zafarbením (A. Laštůvka).

**Momphidae*****Mompha bradleyi* Riedl, 1965**

– psotička Bradleyova

Lietavská Lúčka [6878], 25. 6. 2004, 1 ♀, F. Kuraj leg. & coll., Z. Tokár det.

Nález v Lietavskej lúčke potvrdil výskyt tohto druhu na území Slovenska, pretože predchádzajúci údaj (REIPRICH 1994) patril v skutočnosti inému druhu *Mompha confusella* Koster et Sinev, 1996 (TOKÁR et al. 1996). Rozšírenie *Mompha bradleyi*



**Obrázok 5 a 6.** Míny *Phyllocnistis valentinensis* na *Salix alba* (foto A. Laštůvka).

**Obrázok 7.** *Mompha bradleyi* – imágo, Lietavská Lúčka (foto Z. Tokár).

**Obrázok 8.** *Mompha bradleyi* – genitálie ♀ č. 11404 ZT (foto Z. Tokár).

bolo zaznamenané v západnej a strednej Európe od Veľkej Británie po Bielorusko a Rumunsko. Larvy vytvárajú hálky na stonkách vrbovky chlpacej (*Epi-lobium hirsutum*) (KOSTER & SINEV 2003).

***Scythris buszkoi* Baran, 2004**

– tmavomôľka Buszkova

Hronské Kláčany [7777], 7. 8. 2011, 1 ex., 11. 7. 2012, 1 ex., F. Kosorín leg., det. & coll.

Druh je popísaný z nálezov zhromaždených v juhozápadnej Ukrajine na dvoch rôznych lokalitách v Khmelnytskej a Ternopilskej oblasti. Takmer polovica typového materiálu bola chovaná z lariev živiacich sa listami kustovnice cudzej (*Lycium barbarum* L.)

Rozpätie krídiel 11–13 mm, základná farba je hnedá s niekoľkými podlhovastými tmavohnedými

škvrnami. Väčšinou pri vyrušení vylieťa z kríka, ale hneď sa obratom vracia medzi konáriky a potom sa už nenechá vyplašiť.

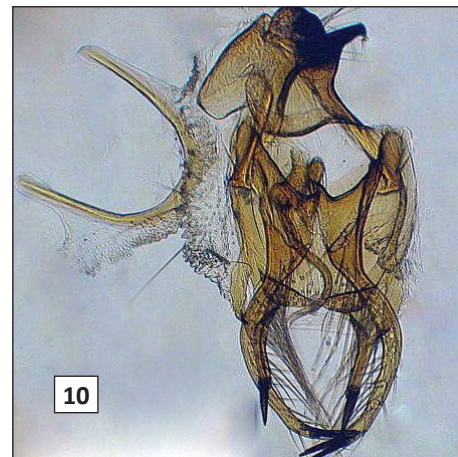
Druh bol v predchádzajúcich rokoch nájdený v susednom Maďarsku (SZABÓKY & BUSCHMANN 2010) a Poľsku.

Stavba kopulačného orgánu je veľmi odlišná od ostatných známych európskych druhov rodu *Scythris* a BARAN (2004) predpokladal, že bude zaradený do samostatného rodu.

***Monochroa rectifasciella* Fuchs, 1902**

– psota pásikavá

Tvrdošovce, [7974] 22. 6. 1990, 1 ♂, V. Elsner lgt., G. Elsner det. & coll.; Vinianská stráň [7197], 6. 8. 1992, 1 ♀, 31. 5. 1994, 1 ♂, Z. Tokár leg., Liška det. & coll.; NP Slovenský kras, Plešivec (Ďulová) [7488],



**Obrázok 9.** *Scythris buszkoi* – imágo, Hronské Kláčany, (foto F. Kosorín).

**Obrázok 10.** *Scythris buszkoi* – genitálie ♂ (foto F. Kosorín).

**Obrázok 11.** *Scythris buszkoi* – húsenica na *Lycium barbarum*, (foto F. Kosorín).



**Obrázok 12.** Gemerská Hôrka – lokalita nálezu *Monochroa rectifasciella* (foto J. Šumpich).



**Obrázok 13.** Ďulová – lokalita nálezu *Ephysteris diminutella* (foto J. Šumpich).

11. 5. 2009, G. Elsner lgt., det. & coll., 7.–9. 6. 2011, 5 ♀♀, J. Liška leg., det. & coll.; NP Slovenský kras, Gemerská Hôrka [7488], 17. 8. 2012, 1 ♂, 1 ♀, J. Šumpich leg., det. & coll.

Málo známy taxón, ktorý zo susedného Rakúska uvádza KASY (1983) a jeho údaj prevzali aj HUEMER & TARMANN (1993). V práci ELSNER et al. (1999) je zaradený ako synonymum k veľmi podobnej *M. sepicolella* (Herrich-Schäffer, 1854), kde však autori vyobrazili dve odlišné formy samčích genitálií s poznámkou, že sa pravdepodobne jedná o druhový komplex. Neskoršia podrobná štúdia obsahnejšieho materiálu oboch pohlaví ukázala, že sa skutočne jedná o dva samostatné druhy, ktorých spoľahlivé rozlíšenie je súčasťou pripravovanej revízie vybraných druhov rodu *Monochroa* (ELSNER & KARSHOLT in prep.). Táto informácia poslúžila aj na

publikovanie výskytu z Českej republiky (ŠUMPICH 2011) a v tej práci je druh aj vyobrazovaný.

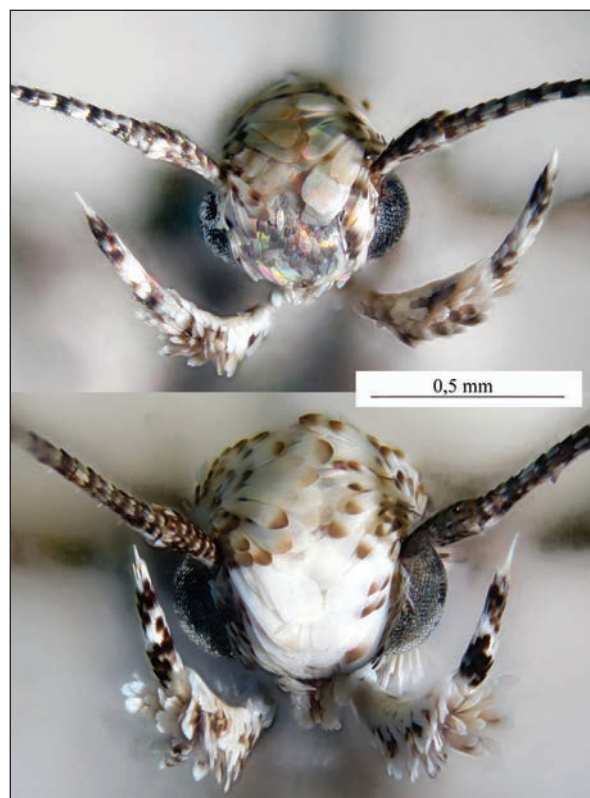
#### *Ephysteris diminutella* Zeller, 1847

– psota maličká

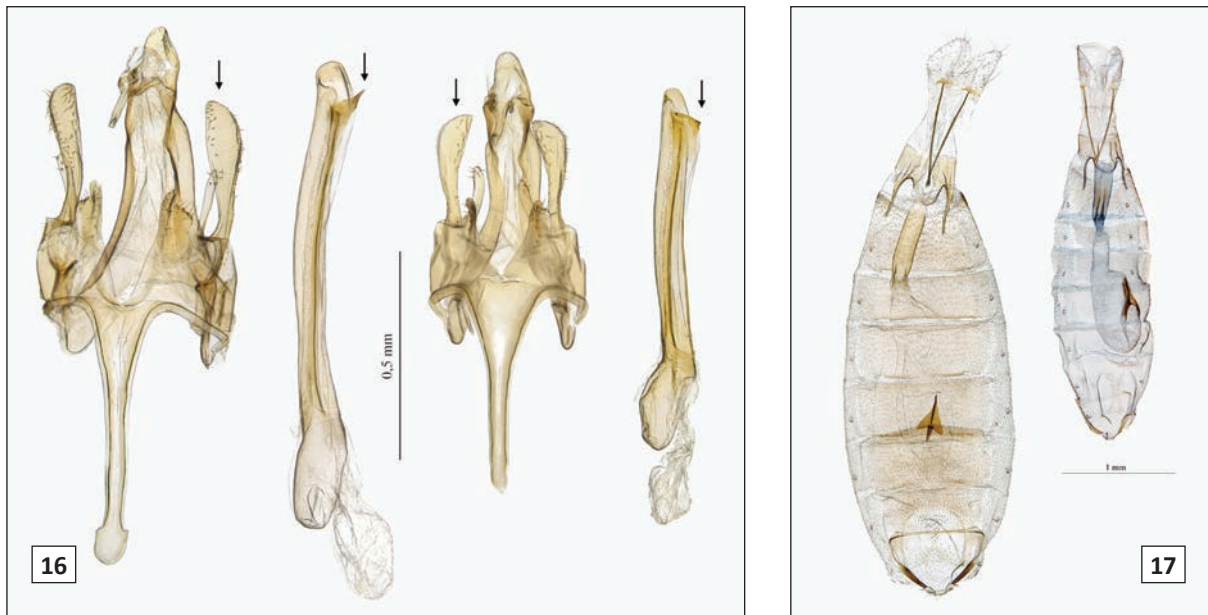
NP Slovenský kras, Plešivecká planina, Ďulová [7488], 16.–18. 8. 2012, 3 ♂♂, J. Šumpich leg., det. et coll., 11. 5. 2009, 1 ♂, 19. 6. 2009, 4 ♂♂, 2 ♀♀, 2. 5. 2010, 1 ♂, 22. 5. 2010, 1 ♂, 7.–9. 6. 2011, 1 ♂, J. Liška leg., det. et coll., 11. 5. 2009, 2 ♂♂, 2 ♀♀, 9. 6. 2009, 2 ♂♂, 21. 7. 2009, 1 ♂, 2 ♀♀, 10. 8. 2010, 1 ♀, 29. 5.



**Obrázok 14.** *Ephysteris* – imágo; hore: *E. diminutella*, Plešivec; dolu: *E. inustella*, Örkény (Maďarsko) (foto G. Elsner).



**Obrázok 15.** *Ephysteris* – hlava; hore: *E. diminutella*, Plešivec; dolu: *E. inustella*, Örkény (Maďarsko) (foto G. Elsner).



**Obrázok 16.** *Ephysteris* – samčie genitálie; vľavo: *E. inustella*, Örkény (Maďarsko); vpravo: *E. diminutella*, Plešivec (foto G. Elsner).

**Obrázok 17.** *Ephysteris* – samičie genitálie; vľavo: *E. inustella*, Örkény (Maďarsko); vpravo: *E. diminutella*, Plešivec (foto G. Elsner).

2011, 1 ♂, 1 ♀, 28. 7. 2012, 2 ♀♀ G. Elsner lgt., det. & coll.; NP Slovenský kras, Vidová [7488], 5. 8. 2000, 1 ♀, G. Elsner lgt., det. & coll., 27. 6. 2001, 1 ♂, Z. Tokár leg., J. Šumpich det. et coll.; 26. 5. 2000, 1 ♂, 1 ♀, 5. 8. 2000, 1 ♂, 27. 6. 2001, 2 ♀♀; NP Slovenský kras, Turňa [7391], 18. 8. 2001, 1 ♂; NP Slovenský kras, Hrhov [7390], 11. 6. 2000, 4 ♂♂, 3 ♀♀, 27. 5. 2001, 3 ♂♂, 3 ♀♀, 4. 5. 2002, 1 ♂, 4. 8. 2002, 2 ♂♂, Z. Tokár leg. det. & coll.; Lúka nad Váhom [7373], 8. 7. 1991, 2 ♀♀ (predtým v práci ELSNER et al. (1999) uvádzané ako *Ephysteris inustella* (Zeller 1847)), 16. 7. 2003, 3 ♂♂, 1 ♀, J. Liška leg., det. & coll., 2. 7. 1991, 1 ♂, J. Liška lgt. & coll., G. Elsner det., 23. 6. 1990, 1 ♂, M. Janovský leg., Z. Tokár det. & coll.

Na Slovensku sú v súčasnosti registrované tri druhy rodu *Ephysteris*, ktorých rozlíšenie – predovšetkým medzi značne podobnými druhmi *E. inustella*

a *E. diminutella* – bolo v minulosti ovplyvnené nejednoznačným výkladom originálnych popisov a aj popisov neskorších autorov (cf. MEES 1910, POVOLNÝ 1981). Náš dokladový materiál bol determinovaný podľa práce HUEMER & KARSHOLT (2010). Dôležitými určovacími znakmi sú: pri zhodnej veľkosti makadiel porovnávaných druhov má *E. diminutella* nápadne menšiu hlavu a subterminálny sklerit aedeagusu v samčom kopulačnom orgáne je menej výrazný a smeruje šikmo dole.

Druh *E. diminutella* sa vyskytuje v Španielsku, Francúzsku, Taliansku (včítane Sicílie), Grécku, Rumunsku a ďalej v oblasti južného Uralu (KARSHOLT 2012). Na Slovensku bol doteraz zistený výlučne na xerotermych lokalitách s vápencovým podkladom. Biológia druhu nie je známa.

V budúcnosti bude nutné preveriť doterajšie údaje druhu *E. inustella* zo Slovenska; momentálne poznáme jediný overený nález: Lakšárska Nová Ves [7469], 26. 7. 1991, 1 ♂, J. Liška lgt. & coll., G. Elsner det.

#### ***Caryocolum viscariella* (Stainton, 1855)**

– psota smolničková

NP Slovenský kras, Jabložov nad Turňou – Hrušovská lesostep [7489], 29. 9. 2011, 1 ♀, J. Liška lgt., det. & coll.

Európsky areál rozšírenia tejto psoty zahŕňa sever, stred a východ územia; zo strednej Európy je uvádzaná zo Švajčiarska, Nemecka, Rakúska a Maďarska (KARSHOLT 2012). Doterajšie vedomosti o nárokoch a spôsobe života druhu naznačujú, že ide o taxón preferujúci výslnné stanovišťa nižších a stredných polôh a vyhýbajúci sa lesným komplexom. Ako živné rastliny sa uvádzajú: *Silene dioica*,



**Obrázok 18.** *Caryocolum viscariella*, Slovenský kras (foto R. Modlinger, Praha).

*Silene alba* a *Lychnis viscaria* (HUEMER 1993, ELSNER et al. 1999).

***Acleris quercinana* (Zeller, 1849)**

– obalovač dubožltý

Mochovce [7777], 23. 6. 2012, 1 ♂, F. Kosorín leg., det. & coll.

Jediný nájdený exemplár bol fotografovaný a následne ulovený v dubovom lesíku pri parkovisku pre dostavbu bloku atómovej elektrárne Mochovce.

Výskyt druhu bol zaznamenaný už vo všetkých súseďných krajinách, ale všade je lokálny a vzácny.

Rozpätie krídiel 14–15 mm. Základné sfarbenie je okrovo žlté s rôznou intenzitou a perlovým leskom. Kresba na krídlach je variabilná tiež s rôznou intenzitou, niekedy úplne chýba.

Podľa RAZOWSKÉHO (2001) druh má dve generácie, prvá sa vyskytuje koncom júna a začiatkom júla, druhá od augusta po prezimovaní do apríla. Vývoj húsenice prebieha na dube (*Quercus*) a hruške (*Pirus*).

***Acleris lacordairana* (Duponchel, 1836)**

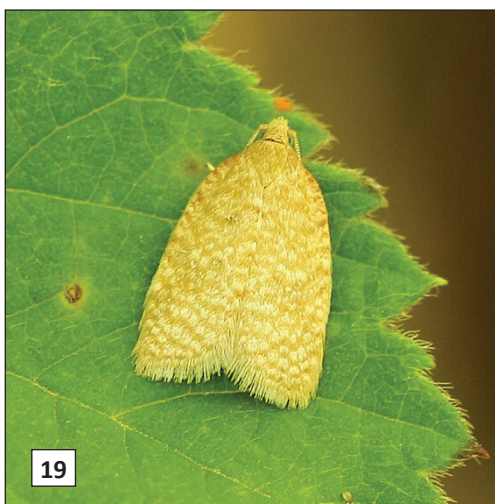
– obalovač Lacordairov

Bratislava, Lamač [7868], 18. 2. 2012, 1 ♂, R. Štefanovič leg. & coll., Pastorális det.

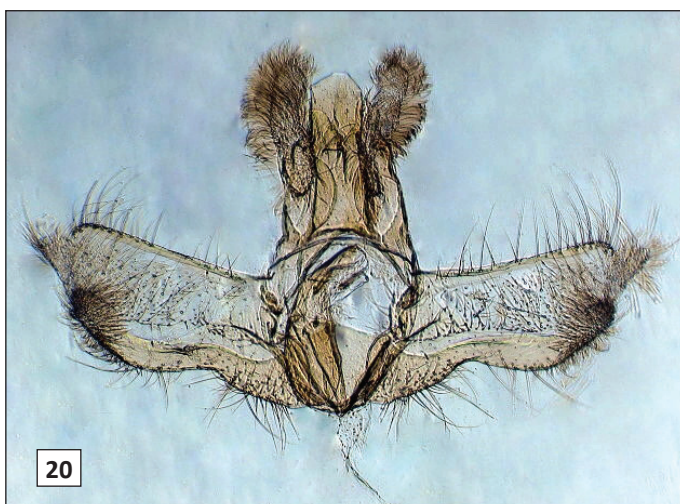
Motýľ bol spozorovaný cez deň sediaci na kmeni v bukovom lese, kde bola v tom čase ešte súvislá snehová pokrývka.

Je to palearktický boreomontánny druh. Z dôvodu vzhľadovej podobnosti s inými druhmi rodu *Acleris* a sezónneho dimorfizmu je spoľahlivá identifikácia možná len pomocou porovnania kopulačných orgánov. Druh bol opísaný z územia terajšieho Ruska, v strednej Európe je zriedkavý, výskyt bol zaznamenaný len v Rakúsku a Poľsku (RAZOWSKI 2001) a v Česku (J. ŠUMPICH a J. LIŠKA in litt.).

Rozpätie krídiel 17 mm. Bionómia húsenice nie je známa, podľa KUZNETZOVA (1967) na ruskom Ďalekom východe žije na *Salix raddeana*. RAZOWSKI (2001) ako živnú rastlinu uvádza aj brest (*Ulmus*). Podľa neho sa imága vyskytujú v dvoch generáciách v období od júna do septembra, prezimovanie



19



20



21



22



23

**Obrázok 19.** *Acleris quercinana* – imágo, Mochovce (foto F. Kosorín).

**Obrázok 20.** *Acleris quercinana* – genitálie ♂ (foto F. Kosorín).

**Obrázok 21.** *Acleris lacordairana* – imágo, Bratislava (foto R. Štefanovič).

**Obrázok 22 a 23.** *Acleris lacordairana* – genitálie ♂ (foto R. Štefanovič).



**Obrázok 24.** *Cydalima perspectalis*, Bratislava (foto A. Lendel).

druhej generácie označil otáznikom. Tento náš nález spoľahlivo dokumentuje, že v tunajších podmienkach imága prezimujú.

Na našom území sa vyskytuje nominálna forma, okrem nej sú známe ďalšie dve subspecies – ssp. *caucasica* (Gruzínsko) a ssp. *roxana* (Čína, Japonsko).

#### Crambidae

##### *Cydalima perspectalis* (Walker, 1859)

– vijačka krušpánová

Bratislava, Mlynská dolina [7868], 15. 8. 2012, 1 ♀, 16. 8. 2012, 1 ex., Bratislava, Hrad [7868], 12. 9.

2012, 1 ex., A. Lendel, leg., det. & coll. Motýle boli prilákané na svetelný zdroj okolo 23. hodiny, exemplár zo septembra bol náhodne objavený mŕtvy na zemi.

Imágo je na základe habituálnych znakov spoľahlivo determinovateľné. V populácii sa vyskytujú aj melanotické jedince.

Druh známy z východnej Ázie (India, Čína, Japonsko, Kórea, ruský Ďaleký východ). Prvá zmienka v Európe pochádza z roku 2007 (Nemecko). Predpokladá sa, že *Cydalima perspectalis* bola náhodne introdukovaná do Európy v súvislosti s využívaním krušpánu ako okrasnej dreviny. Zdá sa, že motýľ je odolný na stredo európske klimatické podmienky a je schopný v štádiu húsenice prezimovať (SZÉKELY et al. 2011). Na kontinente rýchlo expanduje. Húsenice žijú na rôznych druhoch krušpánu (*Buxus* spp.), rastúcich predovšetkým v parkoch, záhradách a cintorínoch. V Európe sa našli na *Buxus sempervirens*. Často spôsobujú holožery, vysychanie listov a vetiev. Kompletná defoliácia kríka môže zapríčiniť odumretie celej rastliny. (KRÜGER 2008, SIGG 2009, SAGE & KARL 2010, HIZAL et al. 2012). Tieto negatíva znásobuje aj fakt, že motýľ má v strednej Európe minimálne 2–3 generácie (LEUTHARDT et al. 2010, SAGE & KARL 2010), čo znamená, že húsenice sú aktívne vo všetkých rastových obdobiach rastliny (SZÉKELY et al. 2011). V čínskej literatúre sa ako potrava húseníc uvádza



**Obrázok 25.** *Saturnia pavonia*, Mútne (foto F. Kopeček).



*Buxus sinia*, *B. microphylla* a údajne aj *Ilex purpurea*, *Euonymus japonicus* a *E. alata*. Ak by sa tieto výskumy u nás potvrdili, tak hrozí napadnutie domácich príbuzných druhov (*Ilex aquifolium* a *Euonymus europaeus*).

Rozšírenie druhu v Európe: juhozápadné Nemecko (KRÜGER 2008), Švajčiarsko (BILLEN 2007, KÄPPELI 2008, SIGG 2009), Holandsko (MUUS et al. 2009, VAN DER STRATEN & MUUS 2010), južné Anglicko (MITCHELL 2009), Francúzsko (FELDTRAUER et al. 2009), Rakúsko (RODELAND 2009), Lichtenštajnsko (SLAMKA 2010), Belgicko (CASTEELS et al. 2011, DE PRINS & STEEMAN 2011), severné Taliansko (BIONDI 2010, EPP0 2011), západné Maďarsko (SÁFIÁN & HORVÁTH 2011), európska časť Turecka (HIZAL et al. 2012), južné Rumunsko (SZÉKELY et al. 2011). Z Česka (južná Morava) uvádza druh ŠUMPICH (2011) a signalizuje výskyt aj na Slovensku, ale bez konkrétnych údajov.

#### Saturniidae

##### *Saturnia pavonia* (Linnaeus, 1758)

– okáň rovnočiary

Mútne [6581], ex. l. 10. 6. 2000, B. Kopečková leg., F. Kopeček det. & coll.

Revízia dostupného zbierkového materiálu na Slovensku potvrdila, že exempláre determinované a publikované ako *S. pavonia* náležia v skutočnosti druhu *S. pavoniella* (Scopoli, 1763).

Prvú písomnú zmienku o výskyte druhu *pavoniella* na Slovensku podáva SEYER (1991). Slovenské exempláre uvádza v tom čase pod menom *Saturnia ligurica* ssp. *donauensis*.

Skutočná *S. pavonia* doteraz z územia Slovenska nebola publikovaná. Je to u nás jednoznačne zriedkavejší druh ako *pavoniella*. Podrobnejšie údaje o rozšírení, bionómii a morfológických znakoch druhu *S. pavonia* budú v blízkej budúcnosti predmetom samostatnej štúdie.

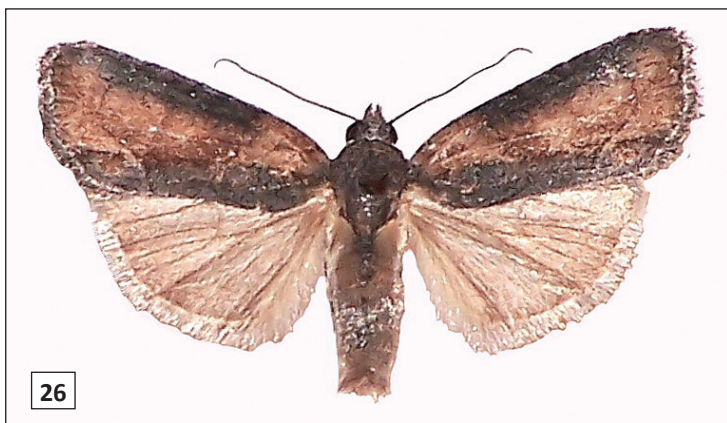
Výskyt druhu na Slovensku dokladujú exempláre, ktoré odchoval F. Kopeček z húseníc nájdených v Mútnom. Rozptýlené hniezdo bolo nájdené na okraji rašeliniska čiastočne na brusnici bahennej (*Vaccinium uliginosum*) a časť na rôznych bylinách včítane sitiny (*Juncus*).

#### Noctuidae

##### *Bryophila felina* (Eversmann, 1852)

– lišajníkovka hrdzavá

Tematínske kopce, Lúka nad Váhom [7373], 1 ex 5. 8. 1989, 1 ex 11. 8. 1989 F. Kopeček leg., det. & coll.;



Obrázok 26. *Bryophila felina* – imágo, Štúrovo, Modrý vrch (foto J. Němý).

Obrázok 27. *Bryophila felina*, genitál ♀, Hronské Kľačany (foto F. Kosorín).

Obrázok 28. *Apamea aquila*, Bežnisko (foto J. Němý).

Obrázok 29. *Noctua interjecta*, Bežnisko (foto J. Němý).

Hronské Kľačany [7777] 17. 8. 2002, 1 ex., 28. 8. 2002, 1 ex., 10. 9. 2003, 1 ex., F. Kosorín leg., det. & coll.; Štúrovo, Modrý vrch [8177], 10. 8. 2010, 1 ♀, 3. 8. 2011, 1 ♂, 7. 7. 2012, 1 ♂, J. Němý leg., det. & coll.

Tento druh lepidopterológovia poznali pod menom *Cryphia raptricula*, forma *deceptricula*. V súčasnosti sa podľa FIBIGER et. al. (2010) znova považuje za samostatný druh. Od *Cryphia raptricula* sa *B. felina* habituálne odlišuje hrdzavohnedým zafarbením predných krídiel, ale podľa vyššie uvedeného zdroja istá determinácia je možná len podľa niektorých detailov v kopulačných orgánoch. Motýľ sa vyskytuje v júli až auguste na veľmi teplých kamenistých stráňach s krovínami, prípadne na skalných výbežkoch pri okrajoch lesov. Výskyt druhu sa eviduje v južnej a strednej Európe, najbližšie je známy v Maďarsku a Česku (ŠUMPICH et al. 2011).

### ***Apamea aquila* Donzel, 1837**

– sivkavec vlhkomilný

Záhorská nížina, oblasť Bežnisko [7469], 24. 7. 2012, 1 ♀, J. Němý leg., det. & coll.

Druh sa prevažne vyskytuje na vlhkých trávnatých lokalitách, prípadne na vresoviskách, alebo rašeliniskách. Húsenice sa po prezimovaní živia rôznymi nízkymi rastlinami.

Miesto nálezu, oblasť Bežnisko, patrí do panónskej oblasti, má suchomilnú a teplomilnú vegetáciu. Je však tvorená z piesočných dún, sprevádzaných celým radom vlhkých územných znížení. V nich sú rozsiahle vresoviská a trávnaté porasty, ktorým skôr vyhovujú kyslé, prípadne slané pôdy. Podmienky pre výskyt *Apamea aquila* sú tu priaznivé, ako aj pre celý rad ďalších vlhkomilných druhov.

Hlavnou oblasťou výskytu v Európe sú Nemecko, Rakúsko, Švajčiarsko, Belgicko, Holandsko a Dánsko. Výskyt bol zaznamenaný aj v Slovinsku, Maďarsku a na južnej Morave v oblasti lužných lesov (ŠUMPICH et al. 2010). Všetky doterajšie údaje z územia Slovenska (HRUBÝ 1964) sú pravdepodobne založené na chybnnej determinácii a v skutočnosti sa vzťahujú na druh *Apamea crenata* Hufn. (= *rurea* F.; tiež f. *alopecurus*) a druh bol už v roku 1998 v zozname druhov Slovenska zaradený len medzi pochybné údaje (Z. LAŠTŮVKA 1998). Nález druhu zo Záhorskej nížiny je teda prvým dokladovaným nálezom na Slovensku. Druh *A. crenata* na lokalite Bežnisko nebol zaznamenaný.

Habituálne je možné druh *Apamea aquila* od *A. crenata* odlíšiť tvarom, veľkosťou a zafarbením krídiel a taktiež podľa kresby na rube krídiel a intenzity žltého zafarbenia riasnic spodných krídiel. U oboch druhov je však potrebné počítať s vyššou variabilitou. Oba druhy sa líšia aj obdobím svojho výskytu. V nížinách začína výskyt *A. aquila* oproti *A. crenata* minimálne o mesiac neskôr.

### ***Noctua interjecta* Hübner, 1803 – mora stepná**

Záhorská nížina, oblasť Bežnisko, zaradená do NATURA 2000 [7469], 24. 7. 2012, 1 ♂, J. Němý leg., det. & coll.

Hlavné obdobie výskytu imág je júl až september, húsenica sa od jesene a po prezimovaní na jar živi rôznymi nízkymi rastlinami. Motýle sa vyskytujú na kamenistých stepiach, prípadne na stepiach s piesočným podložím. Ich základné zafarbenie je značne premenlivé, vyskytujú sa aj svetlé aj tmavé jedince. Hlavné rozšírenie druhu je v južnej a západnej Európe, odkiaľ sa šíri smerom na východ.

V Čechách je druh v súčasnosti široko rozšírený, jeho výskyt bol preukázaný aj na viacerých miestach na Morave (ŠUMPICH et al. 2009).

### **NOVÉ DRUHY PRE SLOVENSKO PUBLIKOVANÉ V ZAHRANIČÍ**

V priebehu rokov 2011 a 2012 boli v zahraničí publikované aj nálezy exemplárov zo Slovenska, ktoré sú nové pre našu faunu. Sú to následovné druhy:

*Elachista liskai* Kaila, 2011 – publ. KAILA 2011

*Monopis neglecta* Šumpich, 2011 – publ. ŠUMPICH 2011

*Blastobasis pannonica* Šumpich, 2011 – publ. ŠUMPICH 2011

*Argyresthia svenssoni* Bengtsson et Johansson, 2012 – publ. BENGTTSSON & JOHANSSON 2012

*Argyresthia kulfani* Bengtsson et Johansson, 2012 – publ. BENGTTSSON & JOHANSSON 2012

*Megacraspedus albovenata* Junnilainen, 2010 – publ. ŠUMPICH & SKYVA 2012

*Phalonidia udana* (Guenée, 1845) – publ. MUTANEN et al. 2012

### **POTVRDENIE VÝSKYTU DRUHU NA SLOVENSKU**

#### ***Cephimallota crassiflavella* Bruand, 1851**

– mol'a zemná

NP Slovenský kras, Turňa [7391], 7. 7. 2001, 1 ♀, Z. Tokár leg., det. & coll.

Potvrdenie výskytu tohto druhu na území Slovenska. Odlíšenie *C. crassiflavella* od veľmi blízkeho druhu *C. angusticostella* (Zeller, 1839) bolo vykonané v práci GAEDIKE & MALLY (2011). REIPRICH & OKÁLI (1988) hlásili zo Slovenska (Komárno) druh *C. simplicella* (Herrich-Schäffer, 1854), ktorý je teraz považovaný za synonymum od *C. crassiflavella*, ale v tom čase bol priradovaný k druhu *C. angusticostella*.

### **LITERATÚRA**

BARAN T, 2004: Scythris buszkoi sp. n. a new species of Scythrididae from Europe (Gelechioidea). *Nota lepi-*

- dopterologica*, 26 (3–4): 89–98.
- BENGTSSON BÅ & JOHANSSON R, 2012: Review of unicolorous species of the subgenus *Blastotere* (Lepidoptera, Argyresthiidae) with descriptions of *Argyresthia svenssoni* sp. n. and *A. kulfani* sp. n. *Entomologisk Tidsskrift*, 132 (4): 257–274.
- DE PRINS W & DE PRINS J, 2005: Gracillariidae (Lepidoptera). In: *World Catalogue of Insects*, 6: 1–502.
- ELSNER G, HUEMER P & TOKÁR Z, 1999: Die Palpenmotten (Lepidoptera, Gelechiidae) Mitteleuropas. Bestimmung, Verbreitung, Flugstandort, Lebensweise der Raupen. *F. Slamka, Bratislava*, 208 pp.
- FAJČÍK J, 1998: Motýle Strednej Európy II. zväzok Noctuidae. *Polygrafia SAV*, 170 pp.
- FAJČÍK J, 2003: Motýle strednej a severnej Európy. Die Schmetterlinge Mittel- und Nordeuropas. *Bratislava*.
- FIBIGER M, RONKAY L, YELA JL & ZILLY A, 2010: Rivulinae – Phytometrinae and Micronoctuidae, including Supplement to Noctuidae europaeae, vols 1–11. Noctuidae Europaeae. Vol. 12. *Sorø*, 451 pp.
- GAEDIKE R & MALLY R, 2011: On the taxonomic status of *Cephimallota angusticostella* (Zeller) and *C. crassiflavella* Bruand (Tineidae). *Nota lepidopterologica*, 34 (2): 115–130.
- HIZAL E, KOSE M, YESIL C & KAYNAR D, 2012: The New Pest *Cydalima perspectalis* (Walker, 1859) (Lepidoptera: Crambidae) in Turkey. *Journal of Animal and Veterinary Advances* 11 (3): 400–403.
- HUEMER P, 1993: *Caryocolum viscariella* (Stainton) und *C. albifaciella* (Heinemann) sp. rev., zwei distinkte Arten (Lepidoptera: Gelechiidae). *Zeitschrift der Arbeitsgemeinschaft Österreichischer Entomologen*, 45 (1/2): 27–34.
- HUEMER P & KARSHOLT O, 2010: Gelechiidae II (Gelechiinae: Gnorimoschemini). In: HUEMER P, KARSHOLT O & NUSS M (eds): *Microlepidoptera of Europe*, 6. *Apollo Books, Stenstrup*, 586 pp.
- HUEMER P & TARMANN G, 1993: Die Schmetterlinge Österreichs (Lepidoptera). Systematisches Verzeichnis mit Verbreitungsangaben für die einzelnen Bundesländern. *Veröff. tirol. Landesmus. Ferdinandeum Innsb.*, Suppl. 5: 1–244.
- KAILA L, 2011: A review of species related to *Elachista catalana* Parenti (Lepidoptera, Elachistidae: Elachistinae) with descriptions of two new species. *Entomol. Fennica*, 22: 85–96.
- KARSHOLT O (ed.), 2012: Gelechiidae. In: KARSHOLT O & NIEUKERKEN EJ VAN (eds): *Fauna Europaea: Lepidoptera, Moths*. *Fauna Europaea*, version 2.5, online at <http://www.faunaeur.org> (retrieved on 28. 10. 2012).
- KASY F, 1983: Die Schmetterlingsfauna des WWF-Naturreservates „Hundsheimer Berge“ in Niederösterreich. *Z. ArbGem. öst. Ent.*, 34 (Suppl.): 1–48.
- KETTNER M, 2012: Bestimmungshilfe für die in Europa nachgewiesenen Schmetterlingsarten. [http://www.lepiforum.eu/cgi-bin/lepiwiki.pl?Cydalima\\_Perspectalis](http://www.lepiforum.eu/cgi-bin/lepiwiki.pl?Cydalima_Perspectalis), retrieved on 20. 11. 2012.
- KOSTER JC & SINEV S, 2003: Momphidae, Batrachedridae, Stathmopodidae, Agonoxenidae, Cosmopterigidae, Chrysopeleidae. In: HUEMER P, KARSHOLT O & LYNEBORG L (eds): *Microlepidoptera of Europe* 5. *Apollo Books, Stenstrup*, 387 pp.
- KRÜGER EO, 2008: *Glyphodes perspectalis* (Walker, 1859) – neu für die Fauna Europas (Lepidoptera: Crambidae). *Entomologische Zeitschrift* 118: 81–83.
- KUZNETZOV VI, 1967: *Listovertki* (Lepidoptera, Tortricidae) Amurozejskogo mezhdurechiya i ikh ekologiiya. *Trudy Zool. Inst.*, 41: 1–71.
- LAŠŤŮVKA Z (ed.), 1998: Seznam motýlů České a Slovenské republiky (Insecta, Lepidoptera). *Konvoj*, 118 pp.
- LEUTHARDT FLG, BILLEN W & BAUR B, 2010: Ausbreitung des Buchsbaumzünslers *Diaphania perspectalis* (Lepidoptera, Pyralidae) in der Region Basel – eine für die Schweiz neue Schädlingart. *Entomo Helvetica*, 3: 51–57.
- MEESS A, 1910: Fam. Gelechiidae. In: SPULER A: *Die Schmetterlinge Europas*, Vol. 2. *Nägele & Sprosser, Stuttgart*, 523 pp.
- MUTANEN M, AARVIK L, HUEMER P, KAILA L, KARSHOLT O & TUCK K, 2012: DNA barcodes reveal that the widespread European tortricid moth *Phalonidia manniiana* (Lepidoptera: Tortricidae) is a mixture of two species. *Zootaxa*, 3262: 1–21.
- NIEUKERKEN EJ van, 1990: The *Trifurcula* subnitidella group (Lepidoptera: Nepticulidae): taxonomy, distribution and biology. *Tijdschrift voor Entomologie*, 133: 205–238.
- NIEUKERKEN EJ van, JUNNILAINEN J, SAVENKOV N & ŠULCS I, 1996: *Trifurcula silviae* van Nieukerken: biology and new records (Lepidoptera: Nepticulidae). *Tijdschrift voor Entomologie*, 139: 175–179.
- POVOLNÝ D, 1981: Über neue und wenig bekannte Arten der Tribus Gnorimoschemini (Lep. Gelechiidae) aus dem Mediterraneum. *Acta Universitatis Agriculturae, Brno*, 29: 365–397.
- RAZOWSKI J, 2001: Die Tortriciden (Lepidoptera, Tortricidae) Mitteleuropas. Bestimmung – Verbreitung – Flugstandort – Lebensweise der Raupen. *František Slamka, Bratislava*, 319 pp.
- REIPRICH A & OKÁLI I, 1988: Dodatky k Prodomu Lepidopter Slovenska. *Biologické práce, SAV, Bratislava*, 1, 135 pp.
- REIPRICH A, 1994: Prírastky motýlej fauny na Slovensku v roku 1993. *Správy Slov. Ent. Spol., Bratislava*, 6 (2–4): 40–44.
- REIPRICH A, 2000: Slovenské mená motýľov. *Spišská Nová Ves*, 180 pp.
- SÁFIÁN S & HORVÁTH B, 2011: Box Tree Moth – *Cydalima perspectalis* (Walker, 1859), new member in the Lepidoptera fauna of Hungary (Lepidoptera: Crambidae). *Natura Somogyiensis*, 19: 245–246.
- SAGE W & KARL G, 2010: Der Buchsbaumzünsler *Cydalima perspectalis* (Walker, 1859) nun auch in Südbayern. *Mitteilungen der Zoologischen Gesellschaft Braunau*, 10 (1): 79–85.
- SEYER H, 1991: *Saturnia l. ligurica* und zwei neue Subspecies aus Osteuropa: *S. ligurica donauensis* n. ssp. und *S. ligurica melichi* n. spp. (Lepidoptera: Saturniidae). *Ber. Kr. Nürnberg. Ent., Nürnberg, Galathea*, 7 (4): 143–152.
- SIGG C–R, 2009: Auch das noch: Ein neuer Buchs-Schädling schlägt zu. Massive Schaden durch den Buchsbaumzünsler. *Der Gartenbau (Solothurn)*, 4: 2–4.
- SZABÓKY C. & BUSCHMANN F, 2010: New data to the Microlepidoptera fauna of Hungary, part XIII (Lepidoptera: Depressariidae, Pyralidae, Scythrididae, Tortricidae, Yponomeutidae). *Folia entom. Hung.*, 71: 197–202.
- SZÉKELY L, DINCĂ V & MIHAI C, 2011: *Cydalima perspectalis* (Walker, 1859), a new species for the Romanian fauna (Lepidoptera: Crambidae: Spilomelinae). *Buletin de Informare Entomologica*, 22 (3–4): 73–77.

- ŠUMPICH J, 2011: Motýli Národních parků Podyjí a Thayatal. Die Schmetterlinge der Nationalparke Podyjí und Thayatal. *Správa Národního parku Podyjí, Znojmo*, 428 pp.
- ŠUMPICH J, LIŠKA J, JAKEŠ O, SITEK J, SKYVA J, FEIK V, MAREK J, VÁVRA J, LAŠTŮVKA Z, VÍTEK P, BARTAS R, ČELECHOVSKÝ A, DOBROVSKÝ T, DVOŘÁK I, MARŠÍK L, MIKÁT M, ŠAFÁŘ J, VODRLIND B, ŽEMLIČKA M, DVOŘÁK M & HULA V, 2009: Faunistic records from the Czech Republic – 287. *Klapalekiana*, 45: 267–279.
- ŠUMPICH J, LIŠKA J, MAREK J, POTOCKÝ P, ELSNEROVÁ M, ELSNER V, ŠIMAN L, UŘIČÁŘ J, VODRLIND B, SKYVA J & BĚLÍN V, 2010: Faunistic records from the Czech Republic – 303. *Klapalekiana*, 46: 231–235.
- ŠUMPICH J, LIŠKA J, SITEK J, MAREK J, SKYVA J, UŘIČÁŘ J, FIALA F, JAKEŠ O, DVOŘÁK I, MARŠÍK L, POTOCKÝ P, LAŠTŮVKA A, ELSNER V, LAŠTŮVKA Z, MIKÁT M & KAČÍREK A 2011: Faunistic records from the Czech Republic – 326. *Klapalekiana*, 47: 281–298.
- ŠUMPICH J & SKYVA J, 2012: New faunistic records for a number of Microlepidoptera, including description of three new taxa from Agonoxenidae, Depressariidae, and Gelechiidae (Gelechioidea). *Nota lepidopterologica*, 35: 161–179.
- TOKÁR Z, SLAMKA F & PASTORÁLIS G, 1996: New and remarkable records of Lepidoptera from Slovakia in 1994. *Entomofauna carpathica*, 8 (3): 88–107.